

# Памятки по БДД

## Твоя безопасность на железнодорожном транспорте



### Соблюдай!



Переходи железнодорожные пути только по пешеходным переходам, мостам, тоннелям



При переходе через железнодорожные пути по пешеходному переходу:

- убедитесь, что в зоне видимости нет поезда;
- внимательно следите за световыми звуковыми сигналами



При приближении поезда отходи на безопасное расстояние



Входите в вагон или выходите из вагона, только при полной остановке поезда

### Запрещено!



Ходить по железнодорожным путям в неустановленных местах



Препятствовать закрытию автоматических дверей электропоездов



Заходить за ограничительную линию у края пассажирской платформы



Подлезать под платформы и железнодорожные составы



Пользоваться телефонами, плеерами при переходе через железнодорожные пути



Подниматься на крыши и другие части вагонов

### Знаки безопасности



Проход запрещен!



Ходить по путям запрещено!



Берегись поезда!



Возможность падения с платформы!



Осторожно электрическое напряжение!

# Понимайте знаки

ОДН **60** ЗНАЧНО  
ПОНИМАЙ ЗНАКИ

– С какой скоростью  
я могу здесь ехать?



**ВОДИТЕЛИ, ПОМНИТЕ:**

Цифра на дорожном знаке – это  
**МАКСИМАЛЬНО** разрешенная скорость!

Превышая её даже **на 1 км/ч**, вы  
подвергаете свою жизнь опасности.

## ОТ ЧЕГО ЗАВИСИТ СКОРОСТНОЙ РЕЖИМ:

### Автомостраль

110

- 1 Встречные потоки разделены барьерными ограждениями или разделительной полосой
- 2 Отсутствует обочина
- 3 Нет наземных пешеходных переходов
- 4 Нет крутых поворотов или зоны ограниченной видимости



### Загородная трасса

90

- 1 Встречные потоки разделены в большей степени разделительной линией
- 2 Есть обочина, на которой можно останавливаться
- 3 Нет ограждений, возможен выход на дорогу животных
- 4 Могут быть крутые повороты или зоны ограниченной видимости



### Город

60

- 1 Есть тротуары, места остановки маршрутных транспортных средств
- 2 Есть наземные пешеходные переходы
- 3 Много перекрестков и светофоров
- 4 Скопление пешеходов



### Жилая зона

20

- 1 Возможен выход на дорогу пешеходов и домашних животных
- 2 Внезапное появление детей
- 3 Наличие детских площадок



БЕЗОПАСНЫЕ И  
КАЧЕСТВЕННЫЕ  
АВТОМОБИЛЬНЫЕ  
ДОРОГИ

ФЕДЕРАЛЬНЫЙ ПРОЕКТ  
«БЕЗОПАСНОСТЬ ДОРОЖНОГО  
ДВИЖЕНИЯ»



МВД РОССИИ



ОСАЖИТЕЛЬСТВО  
НА РОССИИ



Поделитесь плакатом с друзьями и близкими!  
Сделайте фотографию и разместите в соцсетях  
с хэштегом **#ПонимайОдноЗначно!**



# Путешествуйте с детьми безопасно!

ОДН **60** ЗНАЧНО  
ПОНИМАЙ ЗНАКИ

**60**

## СКОРОСТНОЙ РЕЖИМ

- Помните: скорость, указанная на дорожном знаке – максимально возможная
- Снижайте скорость в зависимости от погодных условий и дорожной ситуации

## АВТОКРЕСЛО

- Используйте автокресло, если ваш ребенок младше 12 лет или его рост – ниже 150 см
- Выбирайте автокресло с учетом веса и роста ребенка



## ПРЕДСКАЗУЕМОСТЬ

- Вовремя подавайте сигналы о маневрировании
- Избегайте резких маневров
- Воздержитесь от обгонов

## ВНИМАНИЕ

- При необходимости пользуйтесь:
- беспроводной гарнитурой или громкой связью при разговоре по телефону
  - штатным навигатором или специальной подставкой, если используете приложение в телефоне



БЕЗОПАСНЫЕ И  
КАЧЕСТВЕННЫЕ  
АВТОМАБИЛЬНЫЕ  
ДОРОГИ

ФЕДЕРАЛЬНЫЙ ПРОЕКТ  
«БЕЗОПАСНОСТЬ ДОРОЖНОГО  
ДВИЖЕНИЯ»



Поделитесь плакатом с друзьями и близкими!  
Сделайте фотографию и разместите в соцсетях  
с хэштегом **#ПонимайОдноЗначно!**

## ПРАВИЛА

### для велосипедистов

Дети до 14 лет могут ездить на велосипедах только внутри дворов, на специальных площадках, по велодорожкам, запрещается кататься по дорогам и даже обочинам дорог.

Прежде чем выехать из дома, велосипедист обязан:

- проверить руль – легко ли он вращается;
- проверить шины – хорошо ли они накачаны;
- в порядке ли ручной и ножной тормоза;
- работает ли звонок;
- в порядке ли фонарь.

Велосипедист обязан:

- двигаться только по крайней правой полосе в один ряд как можно правее, допускается движение по обочинам, если это не создает помех пешеходам.

Велосипедистам запрещено:

- ездить, не держась за руль хотя бы одной рукой;
- ездить по дорогам при наличии рядом велосипедной дорожки;
- движение по тротуарным и пешеходным дорожкам;
- движение по автомагистральям;
- поворачивать налево или разворачиваться на дорогах с трамвайным движением и на дорогах, имеющих более одной полосы для движения в данном направлении.

Запрещается буксировка велосипедов.



## Запомни эти знаки!



Движение на велосипедах запрещено



Движение на мопедах запрещено



Движение на мотоциклах запрещено

Выборка составлена на основе главы 24 ПДД РФ

## ПРАВИЛА

### для владельцев скутеров и мопедов



1. Управлять скутером можно только с 16 лет.
2. Управляя скутером, вы должны двигаться только по крайней правой полосе в один ряд как можно правее. Также допускается движение по обочине, если это не создает помех пешеходам.
3. Управляя скутером, вы должны стараться уступать дорогу, если ваш приоритет прямо не обозначен знаком.
4. Управляя скутером, нельзя ездить, не держась хотя бы одной рукой за руль.
5. Управляя скутером, нельзя перевозить пассажиров.
6. Управляя скутером, нельзя перевозить груз, который выступает более чем на 0,5 м по длине или ширине за габариты, или груз, мешающий управлению.
7. Управляя скутером, нельзя поворачивать налево или разворачиваться на дорогах с трамвайным движением и на дорогах, имеющих более одной полосы для движения в данном направлении.
8. Запрещается буксировка скутеров, а также скутерами, кроме буксировки прицепа, предназначенного для эксплуатации со скутером.
9. Водителю скутера в обязательном порядке нужен специальный шлем. Также необходимо постоянно пользоваться зеркалами заднего вида.

## Скорость движения на дворовых территориях

- Жилая зона обозначается соответствующими дорожными знаками.
- Максимальная скорость движения в жилой зоне или на дворовой территории в настоящее время составляет до 20 км/ч (пункт 10.2 ПДД).
- Штрафы за превышение скорости на дворовой территории, не отличаются от штрафов для других мест, т.е. движение по двору со скоростью 80 км/ч приведет к лишению прав.

**Будьте внимательны!**

**Соблюдайте скоростной режим в жилых зонах!**

**Даже 20 км/ч – очень высокая скорость для наших дворов!**

**ПОМНИТЕ! Двор – место прогулки и игр детей!**





**СНИЖАЙТЕ СКОРОСТЬ  
В ЖИЛЫХ ЗОНАХ**



ДЛЯ РЕБЕНКА  
ЛЮБОЕ МЕСТО –  
ЭТО МЕСТО ДЛЯ ИГР

## **СОТРУДНИКИ ГОСАВТОИНСПЕКЦИИ НОВОЙ МОСКВЫ НАПОМИНАЮТ ЮНЫМ ПЕШЕХОДАМ И ИХ РОДИТЕЛЯМ ОБ ОПАСНЫХ УЧАСТКАХ НА ДВОРОВОЙ ТЕРРИТОРИИ.**

Уважаемые родители, к сожалению, мы, взрослые, часто забываем о необходимости соблюдения правил безопасного поведения во дворах. Уверены ли Вы, что ваши дети находятся в безопасности? Что может случиться с ребёнком возле подъезда или на дворовой территории? Важно соблюдать дорожные правила не только на улицах города, но и во дворе, где уже давно не безопасно.

### **ПРИЧИНЫ ДТП С УЧАСТИЕМ ДЕТЕЙ НА ДВОРОВОЙ ТЕРРИТОРИИ:**

- ✓ Неожиданный выход на проезжую часть из-за автомобилей, растительности, строений или сооружений.
- ✓ Несовершеннолетние не осознают всей опасности, находясь во дворе жилых домов.
- ✓ Игры вблизи или на проезжей части.
- ✓ Рост детей (невысокие).
- ✓ Неосторожная езда на велосипедах, самокатах, роликовых коньках по дворовым проездам.
- ✓ Нахождение детей различных возрастов во дворовой территории без присмотра взрослых.
- ✓ Движение автомобиля задним ходом.

### **ПРАВИЛА ПОВЕДЕНИЯ НА ДВОРОВЫХ ТЕРРИТОРИЯХ:**

Перед прогулкой необходимо рассказать и показать ребёнку самые опасные места во дворе. Разработать безопасный маршрут для ребёнка «дом-сад/школа» и «сад/школа – дом». Объяснить, показать и рассказать об опасных и безопасных местах во время маршрута «дом- сад/школа», «сад/школа – дом». Обратит внимание ребёнка, на то, что сразу после выхода из подъезда, нужно остановиться и осмотреться по сторонам: нет ли приближающегося транспорта. При выходе из подъезда, необходимо держать ребёнка не за ладонь, а за запястье - таким образом ребенок не сможет от вас убежать. Рассказать и показать ребёнку где можно играть, а где нельзя во дворовой территории. Объяснить ребёнку, что во время игр, нельзя прятаться под грузовыми автомобилями, между легковыми машинами и гаражами.

Если во время игр укатились мяч, самокат, игрушки или другие предметы ребенка на проезжую часть - нельзя бежать за ними! Это опасно для жизни и здоровья! Необходимо обратиться за помощью к сопровождающему ребенка взрослому человеку. Вещь (игрушка, мяч, самокат, телефон и т.д.) можно приобрести новую или починить, а жизнь нам дана всего один раз, поэтому ее нужно беречь!

# ДЕТСКИЕ АВТОКРЕСЛА — ВЕСКИЙ ПОВОД ДЛЯ ПОКУПКИ



## ЧТО СКАЗАНО В ПРАВИЛАХ ДОРОЖНОГО ДВИЖЕНИЯ

- 1** До 7 лет ребёнка перевозить только в автокресле
- 2** После 7 лет способ перевозки зависит от роста и веса ребёнка (до 150 см необходимо использовать автокресло)
- 3** На переднем сидении до 12 лет перевозить можно только в автокресле

**ДЕТСКОЕ АВТОКРЕСЛО НА 70 % СНИЖАЕТ РИСК НЕГАТИВНЫХ ПОСЛЕДСТВИЙ\***

## КАК ВЫБРАТЬ И ПРАВИЛЬНО ИСПОЛЬЗОВАТЬ ДЕТСКОЕ АВТОКРЕСЛО?

Обращайте внимание на качество автокресла и его составляющих. Способность автокресла защитить ребёнка проверяется в краш-тестах ADAC

**ADAC**

## ВЫБИРАЙТЕ АВТОКРЕСЛО, КОТОРОЕ СООТВЕТСТВУЕТ ВЕСУ ВАШЕГО РЕБЁНКА



0–13 кг



против хода движения



на заднем сиденье  
автомобиля



ребёнок закрепляется  
трехточечным ремнем,  
проходящим через плечи  
ребёнка и между ног



9–18 кг



кан против, так и по ходу  
движения, в зависимости  
от возраста ребёнка  
(до 1 года — только против хода)



безопаснее  
на заднем сиденье



ребёнок закрепляется ремнями,  
которые должны проходить  
через плечи и бедра



9–36 кг



по ходу движения



безопаснее  
на заднем сиденье



ребёнок закрепляется ремнем  
безопасности — штатная лента  
должна проходить через  
направляющие на подголовнике  
и на нижней части автокресла

\* Согласно данным Всемирной организации здравоохранения (ВОЗ)



**ПОВОД ДЛЯ  
ОБГОНА?!**



ПОДРОБНОСТИ  
НА САЙТЕ

**БЕЗДТП РФ**



# Пристегните ремни!

ОДН **60** ЗНАЧНО  
ПОНИМАЙ ЗНАКИ

Согласно ПДД при движении на транспортном средстве, оборудованном штатными ремнями безопасности, и водитель, и пассажир должны быть пристегнуты (п. 2.1.2, п. 5.1)

## РЕМНИ БЕЗОПАСНОСТИ:



1910-1920

Впервые использовались на аэропланах ВВС США



1920-1950

Применялись только в гоночных автомобилях



1950-2019

Входят в систему безопасности всех автомобилей

## КАК ПРАВИЛЬНО ПРИСТЕГИВАТЬСЯ?

Нижняя часть ремня удерживает таз, поэтому ремень должен **опоясывать бедра**

Застегнув ремень – обязательно **натяните** его



Ремень должен располагаться **вдоль груди**, ближе к шее

Ремень необходимо расположить как можно **ближе к телу**

## ЗАЧЕМ ПРИСТЕГИВАТЬСЯ НА ЗАДНЕМ СИДЕНЬЕ АВТОМОБИЛЯ?

### Ваша личная безопасность

Для законов инерции нет разницы, на каком сиденье – переднем или заднем – вы находитесь

**ПОМНИТЕ:** удар о переднее кресло так же опасен, как удар о лобовое стекло

### Безопасность пассажиров впереди

Даже незначительный удар в кресло пассажира или водителя, сидящих впереди, может причинить им вред

**ПОМНИТЕ:** впереди вас – не только кресло, но и живые люди



БЕЗОПАСНЫЕ И КАЧЕСТВЕННЫЕ АВТОМОБИЛЬНЫЕ ДОРОГИ

ФЕДЕРАЛЬНЫЙ ПРОЕКТ «БЕЗОПАСНОСТЬ ДОРОЖНОГО ДВИЖЕНИЯ»



МВД РОССИИ



МИНИСТЕРСТВО ТРАНСПОРТА РОССИИ



Поделитесь плакатом с друзьями и близкими! Сделайте фотографию и разместите в соцсетях с хэштегом **#ПонимайОдноЗначно!**



# Понимайте знаки

ОДН **60** ЗНАЧНО  
ПОНИМАЙ ЗНАКИ

– С какой скоростью  
я могу здесь ехать?



**ВОДИТЕЛИ, ПОМНИТЕ:**

Цифра на дорожном знаке – это  
**МАКСИМАЛЬНО** разрешенная скорость!

Превышая её даже **на 1 км/ч**, вы  
подвергаете свою жизнь опасности.

## ОТ ЧЕГО ЗАВИСИТ СКОРОСТНОЙ РЕЖИМ:

### Автомобильная магистраль

110

- 1 Встречные потоки разделены барьерными ограждениями или разделительной полосой
- 2 Отсутствует обочина
- 3 Нет наземных пешеходных переходов
- 4 Нет крутых поворотов или зоны ограниченной видимости



### Загородная трасса

90

- 1 Встречные потоки разделены в большей степени разделительной линией
- 2 Есть обочина, на которой можно останавливаться
- 3 Нет ограждений, возможен выход на дорогу животных
- 4 Могут быть крутые повороты или зоны ограниченной видимости



### Город

60

- 1 Есть тротуары, места остановки маршрутных транспортных средств
- 2 Есть наземные пешеходные переходы
- 3 Много перекрестков и светофоров
- 4 Скопление пешеходов



### Жилая зона

20

- 1 Возможен выход на дорогу пешеходов и домашних животных
- 2 Внезапное появление детей
- 3 Наличие детских площадок



ВЕДОМСТВЕННЫЙ И  
КАЧЕСТВЕННЫЙ  
АВТОМАТИЗИРОВАННЫЙ  
ДОРОЖНИК

ФЕДЕРАЛЬНЫЙ ПРОЕКТ  
«БЕЗОПАСНОСТЬ ДОРОЖНОГО  
ДВИЖЕНИЯ»



Поделитесь плакатом с друзьями и близкими!  
Сделайте фотографию и разместите в соцсетях  
с хэштегом **#ПонимайОдноЗначно!**

# Дорога – не место для преувеличений

ОДН **60** ЗНАЧНО  
ПОНИМАЙ ЗНАКИ

СОБЛЮДАЙТЕ СКОРОСТНОЙ РЕЖИМ И ЧИТАЙТЕ ЗНАКИ ПРАВИЛЬНО



## СНИЖАЙТЕ СКОРОСТЬ:



Любое изменение условий на дороге – это повод снизить скорость еще на 10–20 км/ч

Даже если приоритет у вас, помните: другие участники движения могут этого не учесть

## И ЕЩЕ ОДНА ПОДСКАЗКА:



Комплексы фотовидеофиксации устанавливаются на наиболее аварийно-опасных участках улично-дорожной сети для снижения риска ДТП

Актуальную информацию о расположении комплексов фотовидеофиксации по всей России можно найти на официальном сайте Госавтоинспекции:

[гибдд.рф/milestones](http://гибдд.рф/milestones)



ВЕДОМСТВЕННЫЙ И КАЧЕСТВЕННЫЙ АВТОМОБИЛЬНЫЕ ДОРОГИ

ФЕДЕРАЛЬНЫЙ ПРОЕКТ «БЕЗОПАСНОСТЬ ДОРОЖНОГО ДВИЖЕНИЯ»



Поделитесь плакатом с друзьями и близкими! Сделайте фотографию и разместите в соцсетях с хэштегом **#ПонимайОдноЗначно!**



# Путешествуйте с детьми безопасно!

ОДН **60** ЗНАЧНО  
ПОНИМАЙ ЗНАКИ



## 60

### СКОРОСТНОЙ РЕЖИМ

- Помните: скорость, указанная на дорожном знаке – максимально возможная
- Снижайте скорость в зависимости от погодных условий и дорожной ситуации

### АВТОКРЕСЛО

- Используйте автокресло, если ваш ребенок младше 12 лет или его рост – ниже 150 см
- Выбирайте автокресло с учетом веса и роста ребенка



### ПРЕДСКАЗУЕМОСТЬ

- Вовремя подавайте сигналы о маневрировании
- Избегайте резких маневров
- Воздержитесь от обгонов

### ВНИМАНИЕ

При необходимости пользуйтесь:

- беспроводной гарнитурой или громкой связью при разговоре по телефону
- штатным навигатором или специальной подставкой, если используете приложение в телефоне



Безопасные и качественные автомобильные дороги

ФЕДЕРАЛЬНЫЙ ПРОЕКТ  
«БЕЗОПАСНОСТЬ ДОРОЖНОГО ДВИЖЕНИЯ»



Поделитесь плакатом с друзьями и близкими!  
Сделайте фотографию и разместите в соцсетях  
с хэштегом **#ПонимайОдноЗначно!**

# ЮНОМУ ВЕЛОСИПЕДИСТУ



## Экипировка велосипедиста

### Защити себя!

Всегда используй налокотники и наколенники! Они защитят тебя от травм в случае падения.



Надень защитный шлем!

Жилет со светоотражающими элементами должен быть в гардеробе каждого велосипедиста.

Велосипед должен иметь исправные тормоза, цепь и другие детали. Быть оборудованным световыми приборами (фары, задний фонарь, задний тормозной свет и другие приборы). Велосипед должен иметь исправные колеса, шины, цепь, педали, трансмиссию, вилку, заднюю раму, сиденье, амортизаторы, ступицы или фляжки, корзину, звонки, а также каждый велосипедист должен иметь аптечку первой помощи.

Держи свой велосипед в исправном состоянии. Всегда вози с собой насос и ремкомплект. Помните: на неисправном велосипеде кататься нельзя!

## Перевозка пассажиров и грузов

Велосипед — это индивидуальный вид транспорта. На велосипеде запрещено перевозить пассажиров, кроме детей до 7 лет на специально созданных оборудованных сиденьях.



Запрещается перевозить груз, выступающий более чем на полметра по длине и ширине, за габариты велосипеда, а также груз, мешающий управлению. Груз должен быть надежно закреплен.



## Сигналы, подаваемые велосипедистом

Перед началом движения, поворота и торможения подавай звуковой сигнал звуком звонка.

Перед тем, как начать поворот в одну или другую сторону, и на соседней полосе движения уступай дорогу.

Поворот направо	Сигнал торможения	Поворот налево
Сигналы звукового сигнала подаются в следующем порядке: сначала правый, затем левый, затем оба сигнала одновременно.	Сигналы подаются в следующем порядке: сначала задний, затем передний, затем оба сигнала одновременно.	Сигналы подаются в следующем порядке: сначала левый, затем правый, затем оба сигнала одновременно.

## ЗАПОМНИ! ЕСЛИ ТЕБЕ НЕТ 14 ЛЕТ, ВЫЕЗЖАТЬ НА ВЕЛОСИПЕДЕ НА ПРОЕЗЖУЮ ЧАСТЬ ДОРОГИ НЕЛЬЗЯ!

Велосипедисты младше 7 лет могут передвигаться только по тротуарам, пешеходным и велосипедным дорожкам (на стороне для движения пешеходов) и в сопровождении взрослого пешехода, а также в пределах пешеходных зон.

Велосипедисты от 7 до 14 лет могут ездить по тротуарам, пешеходным, велосипедным и велосипедным дорожкам, а также в пределах пешеходных зон.

С 14 лет — по велосипедной или велосипедной дорожке, полосе движения для велосипедистов, а при ее отсутствии — по правому краю проезжей части.



Велосипеды должны двигаться по велосипедной или велосипедной дорожке, а при ее отсутствии — по крайней правой полосе проезжей части дороги и в стороне от нее, когда возможен поворот. Допускается движение по обочине, если это не создает помех пешеходам.



Велосипедные дорожки бывают двух видов: с разделительной и с совмещенной движением пешеходов и велосипедистов. Следят за дорожными знаками, которые подражают, как на дорожке перед тобой.

## Пересечение проезжей части дороги

Если на перекрестке проезжей части дороги ты, согласно Правилам дорожного движения, имеешь преимущество, то движись прямо по направлению движения, а если нет — то пропусти транспортные средства, имеющие преимущество.



## Проезд перекрестков

Занимаясь поворотом, поворотом или движением прямо на перекрестке, ты должен соблюдать следующие правила: перед поворотом, поворотом или движением прямо на перекрестке пропусти транспортные средства, имеющие преимущество, и передвигайся по проезжей части дороги, своей велосипедной дорожке и попутному направлению для пешеходов.







# Юным велосипедистам



## Где можно ездить на велосипеде?

Движение велосипедистов в возрасте **младше 7 лет** должно осуществляться только по тротуарам, пешеходным и велопешеходным дорожкам (на стороне для движения пешеходов), а также в пределах пешеходных зон.

Движение велосипедистов в возрасте **от 7 до 14 лет** должно осуществляться только по тротуарам, пешеходным, велосипедным и велопешеходным дорожкам, а также в пределах пешеходных зон.

Движение велосипедистов в возрасте **старше 14 лет** должно осуществляться по велосипедной, велопешеходной дорожкам или полосе для велосипедистов.

**Допускается движение велосипедистов в возрасте старше 14 лет:**

**по правому краю проезжей части** в следующих случаях:

- отсутствуют велосипедная и велопешеходная дорожки, полоса для велосипедистов либо отсутствует возможность двигаться по ним;
- габаритная ширина велосипеда, прицепа к нему либо перевозимого груза превышает 1 м;

- движение велосипедистов осуществляется в колоннах;

**по обочине** в случае, если отсутствуют велосипедная и велопешеходная дорожки, полоса для велосипедистов либо отсутствует возможность двигаться по ним или по правому краю проезжей части;

**по тротуару или пешеходной дорожке** в следующих случаях:

- отсутствуют велосипедная и велопешеходная дорожки, полоса для велосипедистов либо отсутствует возможность двигаться по ним, а также по правому краю проезжей части или обочине;

- велосипедист сопровождает велосипедиста в возрасте до 14 лет либо перевозит ребенка в возрасте до 7 лет на дополнительном сиденье, в велоколяске или в прицепе, предназначенном для эксплуатации с велосипедом.

## По пешеходному переходу — только пешком!

При переходе проезжей части дороги сойди с велосипеда и переходи рядом с собой и подчиняясь правилам для пешеходов.



Всегда используй велошлем, налокотники и наколенники.

Они защитят тебя от травм в случае падений!

Носи световозвращающие элементы (жилет).

Они сделают тебя заметным для других участников дорожного движения.

Будь предельно осторожен при движении в жилых зонах и во дворах. Помни, во дворах тоже ездят автомобили.

Выезжая с дворовой территории, из арки, внимательно осмотри, нет ли приближающихся автомашин.

**Запомни: если тебе нет 14 лет, выезжать на велосипеде на проезжую часть дороги НЕЛЬЗЯ!**

## Сигналы, подаваемые велосипедистом

Перед началом движения, поворотом и торможением подавай соответствующие сигналы рукой.

Перед любым манёвром убедись в его безопасности и не создавай помех другим участникам движения.

### Поворот налево

Сигналу левого поворота соответствует вытянутая в сторону левая рука либо правая, вытянутая в сторону и согнутая под прямым углом вверх.



### Сигнал торможения

Сигнал торможения подаётся поднятой вверх левой или правой рукой.



### Поворот направо

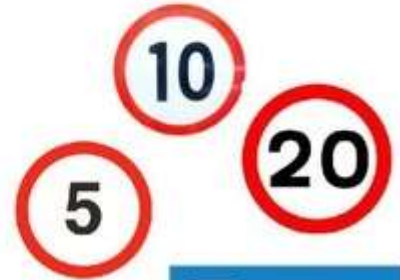
Сигналу правого поворота соответствует вытянутая в сторону правая рука либо левая, вытянутая в сторону и согнутая под прямым углом вверх.





## Скорость движения на дворовых территориях

- Жилая зона обозначается соответствующими дорожными знаками.
- Максимальная скорость движения в жилой зоне или на дворовой территории в настоящее время составляет до 20 км/ч (пункт 10.2 ПДД).
- Штрафы за превышение скорости на дворовой территории, не отличаются от штрафов для других мест, т.е. движение по двору со скоростью 80 км/ч приведет к лишению прав.



**Будьте внимательны!**  
**Соблюдайте скоростной режим в жилых зонах!**  
 Даже 20 км/ч – очень высокая скорость для наших дворов!  
**ПОМНИТЕ! Двор – место прогулки и игр детей!**



## ПРАВИЛА ПОВЕДЕНИЯ ПЕШЕХОДА НА ДОРОГЕ

Дорожное движение регулируют светофоры, регулировщики и дорожные знаки.



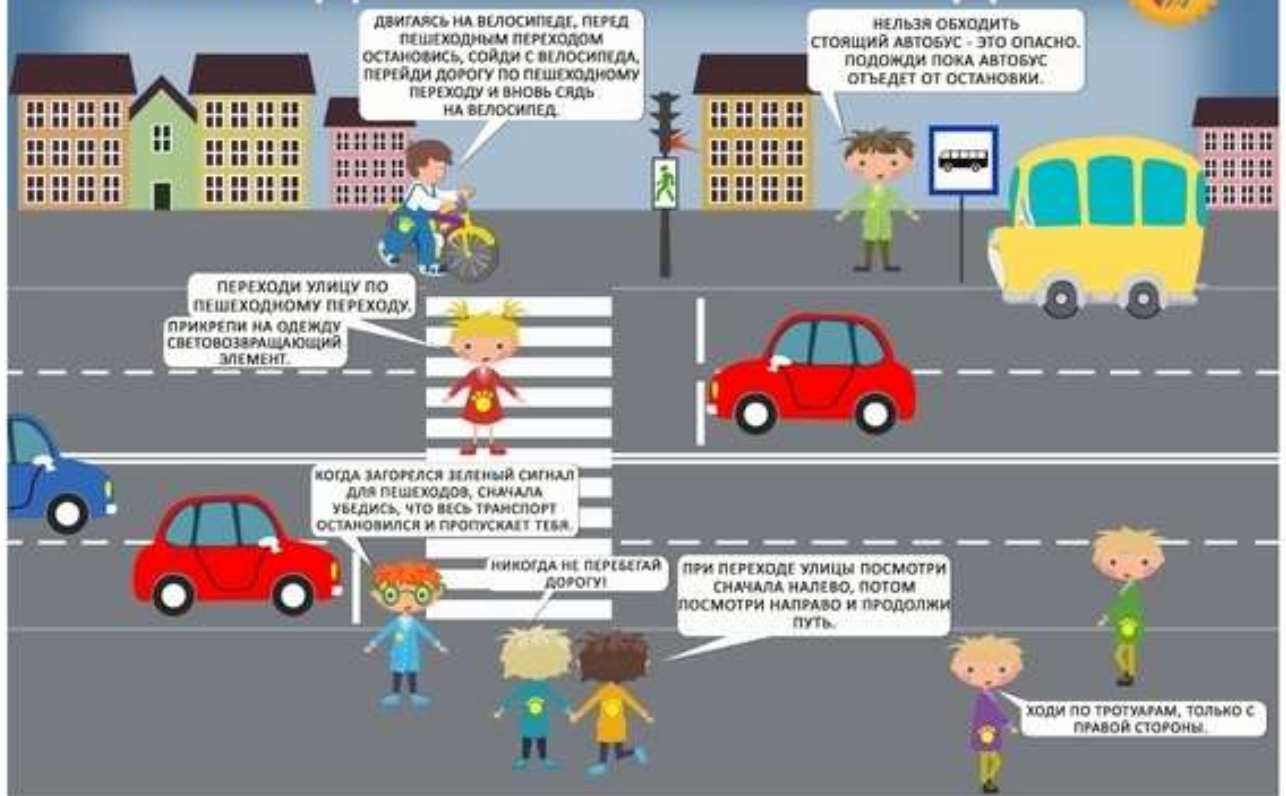
Используй ФИЛКЕР, чтобы быть заметнее на дорогах



[www.in-school.ucoz.net](http://www.in-school.ucoz.net)



# ПРАВИЛА ДЛЯ ЮНОГО ПЕШЕХОДА



## Памятка пешехода.

- ▶ Не перебегайте дорогу перед близко идущим транспортом!
- ▶ Не устраивайте игры и не катайтесь на коньках, лыжах и санках на проезжей части улицы!
- ▶ Езда на велосипедах по улицам и дорогам разрешается детям не моложе 14 лет.
- ▶ Соблюдайте правила пользования городским общественным транспортом.
- ▶ Соблюдайте правила дорожного движения сами и помогайте в этом своим родным и близким!



На зеленый сигнал светофора надо переходить улицу лишь тогда, когда этот сигнал только зажегся. Иначе можно и не успеть перейти улицу.



Не катайтесь с горок на проезжую часть дороги. Ваше веселье может стать очень грустным.



# ЮНОМУ ВЕЛОСИПЕДИСТУ



## Экипировка велосипедиста

### Защити себя!

Всегда используй налокотники и наколенники! Они защитят тебя от травм в случае падения.



Надень защитный шлем!

Жилет со светоотражающими элементами должен быть в гардеробе каждого велосипедиста.

Велосипед должен иметь исправные тормоза, руль и цепочный привод. Быть оборудован световыми приборами (фарой спереди, задним фонарем) и звуковым сигналом (звонок, колокольчик). Велосипед должен быть исправно оборудован защитными элементами (накладки на руль, защита цепи, защита педалей).

Держи свой велосипед в исправном состоянии. Всегда вози с собой насос и ремкомплект. Помните: на неисправном велосипеде кататься нельзя!

## Перевозка пассажиров и грузов

Велосипед — это индивидуальный вид транспорта. На велосипеде разрешается перевозить пассажиров, однако ребенок до 7 лет — на специально оборудованном, оборудованном сиденьем велосипеде.



Запрещается перевозить грузы выступающий вперед или на колесах по длине и ширине, за счет чего велосипедист в таком грузе, оказывается уязвимым. Груз должен быть надежно закреплен.



## Сигналы, подаваемые велосипедистом

Подав четкие сигналы, поворачивая в горизонтальном положении велосипедные рули, велосипедист сообщает другим участникам движения.



**ЗАПОМНИ! ЕСЛИ ТЕБЕ НЕТ 14 ЛЕТ, ВЫЕЗЖАТЬ НА ВЕЛОСИПЕДЕ НА ПРОЕЗЖУЮ ЧАСТЬ ДОРОГИ НЕЛЬЗЯ!**

Велосипедисты младше 7 лет могут передвигаться только по тротуарам, пешеходным и велосипедным дорожкам (на стороне для движения пешеходов) и в сопровождении взрослого пешехода, а также в пределах пешеходных зон. Велосипедисты от 7 до 14 лет могут ездить по тротуарам, пешеходным, велосипедным и велосипедным дорожкам, а также в пределах пешеходных зон. С 14 лет — по велосипедной или велосипедной дорожке, полосе движения для велосипедистов, а при ее отсутствии — по правую крайнюю проезжую часть.



Велосипеды должны двигаться по велосипедной или велосипедной дорожке, а при ее отсутствии — по крайней правой полосе проезжей части дороги в одном ряду с другими участниками движения. Допускается движение по обочине, если это не создает помех пешеходам.



Велосипедные дорожки бывают двух видов: с раздельным и с совмещенным движением пешеходов и велосипедистов. Следи за дорожными знаками, которые подскажут, какая дорожка перед тобой.

## Пересечение проезжей части дороги

Если на пешеходной дорожке часть дороги, то, согласно Правилам дорожного движения, ты должен ехать в направлении движения по обочине или в пределах пешеходных зон.



## Проезд перекрестков

Запрещается поворачивать направо или разворачиваться на дороге с односторонним движением. Поворот направо и разворот разрешены только в случае, если велосипедист движется в направлении движения по обочине или в пределах пешеходных зон.



# Залог успешной поездки на велосипеде:



- ✓ Не садится за руль велосипеда в алкогольном опьянении
- ✓ Используйте защитную экипировку
- ✓ В ночное время используйте фонари и светоотражающие элементы
- ✓ Соблюдайте правила дорожного движения

Перед выездом необходимо проверить исправность транспортного средства!





# СНИЖАЙТЕ СКОРОСТЬ В ЖИЛЫХ ЗОНАХ



Ребенок всегда должен быть пристегнут (даже если вы паркуетесь во дворе, собираетесь проехать до соседней улицы или «полетите» в трюке).



За каждым пунктом ПДД стоит страшная статистика. Перевозить ребенка на руках опасно и для него, и для других людей, сидящих в автомобиле. При резком торможении или ударе на скорости всего 50 км/ч вес малыша возрастает более чем в 30 раз. Удержать такого «тяжелого» ребенка вы не сможете.



Штраф за «неправильную» перевозку ребенка – 3000 руб., (согласно части 3 статьи 12.23 КоАП РФ)



## Маленький пешеход

У каждого автомобиля есть зоны «мертвой видимости». Вы обязаны знать, каковы они у вашей машины. Чем выше транспортное средство, тем больше у него зон ограниченной видимости. Не полагайтесь только на зеркала – обязательно поверните голову и посмотрите. Безопасно ли сейчас начинать движение или парковаться?

**Помните** – ребенок не так заметен, как взрослый человек. Будьте особенно внимательны при парковке, начале движения, развороте, проезде пешеходных переходов и перекрестков.

Также будьте внимательны при движении около детских площадок, детских садов и школ, где велик риск того, что неожиданно на проезжую часть выбегит ребенок.

**Внимание!** Имейте в виду: во дворах и жилых зонах пешеходы имеют право передвигаться как по тротуарам, так и по проезжей части. Они имеют преимущество перед автомобилистами.



При движении задним ходом (если автомобиль не оборудован камерой заднего вида) рекомендуется воспользоваться помощью окружающих.



## Дети за рулем

Выезжать на дорогу на велосипеде имеют право подростки старше 14 лет (на мопеде и скутере – старше 16 лет, после получения водительского удостоверения категории «М»). Подростки должны знать ПДД и быть в мотошлемах. Также важно носить защитную экипировку (налокотники, наколенники, перчатки и т.д.).

Прежде, чем совершать маневр при движении внутри дворовой территории, проверьте, нет ли в зоне «мертвой видимости» подросток на двухколесном транспорте.

Выезжая из жилой зоны необходимо уступить дорогу другим участникам дорожного движения (водителю, пешеходам, велосипедистам).



**Внимание!** При повороте направо водитель обязан уступить дорогу велосипедисту, едущему прямо (пункт 13.1 ПДД).







# Юным велосипедистам

## Где можно ездить на велосипеде?

Движение велосипедистов в возрасте младше 7 лет должно осуществляться только по тротуарам, пешеходным и велопешеходным дорожкам (на стороне для движения пешеходов), а также в пределах пешеходных зон.

Движение велосипедистов в возрасте от 7 до 14 лет должно осуществляться только по тротуарам, пешеходным, велосипедным и велопешеходным дорожкам, а также в пределах пешеходных зон.

Движение велосипедистов в возрасте старше 14 лет должно осуществляться по велосипедной, велопешеходной дорожкам или полосе для велосипедистов.

Допускается движение велосипедистов в возрасте старше 14 лет:

по правому краю проезжей части в следующих случаях:

- отсутствуют велосипедная и велопешеходная дорожки, полоса для велосипедистов либо отсутствует возможность двигаться по ним;
- габаритная ширина велосипеда, прицепа к нему либо перевозимого груза превышает 1 м;

- движение велосипедистов осуществляется в колоннах;

по обочине в случае, если отсутствуют велосипедная и велопешеходная дорожки, полоса для велосипедистов либо отсутствует возможность двигаться по ним или по правому краю проезжей части;

по тротуару или пешеходной дорожке в следующих случаях:

- отсутствуют велосипедная и велопешеходная дорожки, полоса для велосипедистов либо отсутствует возможность двигаться по ним, а также по правому краю проезжей части или обочине;

- велосипедист сопровождает велосипедиста в возрасте до 14 лет либо перевозит ребенка в возрасте до 7 лет на дополнительном сиденье, в велоколяске или в прицепе, предназначенном для эксплуатации с велосипедом.



## По пешеходному переходу — только пешком!

При переходе проезжей части дороги сойди с велосипеда и переходи рядом с собой и подчиняясь правилам для пешеходов.



Всегда используй велошлем, налокотники и наколенники.

Они защитят тебя от травм в случае падений!

Носи светоотражающие элементы (жилет).

Они сделают тебя заметным для других участников дорожного движения.

Будь предельно осторожен при движении в жилых зонах и во дворах. Помни, во дворах тоже ездят автомобили. Выезжая с дворовой территории, из арок, внимательно осмотри, нет ли приближающихся автомобилей.

**Запомни: если тебе нет 14 лет, выезжать на велосипеде на проезжую часть дороги НЕЛЬЗЯ!**

## Сигналы, подаваемые велосипедистом

Перед началом движения, поворотом и торможением подавай соответствующие сигналы рукой.

Перед любым манёвром убедись в его безопасности и не создавай помех другим участникам движения.

### Поворот налево

Сигналу левого поворота соответствует вытянутая в сторону левая рука либо правая, вытянутая в сторону и согнутая под прямым углом вверх.



### Сигнал торможения

Сигнал торможения подаётся поднятой вверх левой или правой рукой.



### Поворот направо

Сигналу правого поворота соответствует вытянутая в сторону правая рука либо левая, вытянутая в сторону и согнутая под прямым углом вверх.





## ЭТО СНИЗИТ РИСК ПОЛУЧЕНИЯ ТРАВМЫ!



Обязательно купи средства защиты:  
**шлем, наколенники, налокотники**



Обозначь себя!  
Установи на велосипед **фонарь и катафоты**



В темное используй **световозвращающие элементы** на одежде и велосипеде!

## ГДЕ МОГУТ КАТАТЬСЯ ВЕЛОСИПЕДИСТЫ ДО 14 ЛЕТ:

- ✓ по тротуарам
- ✓ по вело-пешеходной дорожке
- ✓ по пешеходной дорожке
- ✓ по велосипедной дорожке
- ✓ в пределах пешеходной зоны

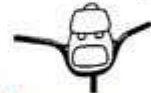


Пересекать проезжую часть велосипедисты могут **ТОЛЬКО ПЕШКОМ!**

## НЕКОТОРЫЕ ЗАПРЕТЫ ДЛЯ ВЕЛОСИПЕДИСТОВ:



✗ управлять велосипедом, не держась за руль хотя бы одной рукой



✗ перевозить груз, мешающий управлению



✗ разговаривать по телефону без гарнитуры



✗ управлять велосипедом в наушниках

Доброжелательность

# Юным водителям!

**ЗАЩИТИ СЕБЯ!**

Правила безопасности:

- Свето-радикалы, светоотражающие элементы, катафоты, фонари.
- Средства защиты: шлем, наколенники, налокотники.
- Не езди и не катайся по проезжей части.

Перед началом движения, поворотом и остановкой подавай соответствующие сигналы световыми указателями поворота. А если они отсутствуют – рукой. Этот маневр должен быть безопасен и не создавать помех другим участникам движения.

Сигналу левого поворота соответствует вытянутая в стороны левая рука либо правая, вытянутая в сторону и согнутая в локте под прямым углом вверх. Сигналу правого поворота соответствует вытянутая в сторону правая рука либо левая, вытянутая в сторону и согнутая в локте под прямым углом вверх. Сигнал торможения подается поднятой вверх левой или правой рукой.

Если ты пересекаешь проезжую часть, безопаснее сойти с велосипеда и по «зебре», ведя свой транспортное средство руками, придерживаясь правой стороны, перейти улицу.

Велосипедисты, водители скутеров и мопедов! Вы должны двигаться только по крайней правой полосе в один ряд возможно правее.

Поворот налево

Сигнал торможения

Поворот направо

Если школьник на дороге передвигается со скоростью примерно 5 км/час, то велосипедист – около 20 км/час, водитель мопеда – до 50 км/час, а мотоциклист может развивать скорость 100 км/час и выше!

Будь осторожен! Выше скорость – выше опасность!

5 км/ч

20 км/ч

50 км/ч

100 км/ч

**ВНИМАНИЕ: ОПАСНО!**



## СНИЖАЙТЕ СКОРОСТЬ В ЖИЛЫХ ЗОНАХ



## Правила пешехода

РОДИТЕЛИ! ПОМНИТЕ!

**Вы – главный пример в жизни для ваших детей!**



### Научите детей необходимым навыкам безопасности:

- наблюдать и ориентироваться на улице;
- при переходе проезжей части не спешить, идти размеренным шагом и наблюдать за обстановкой, смотреть по сторонам;
- выработать твердый навык – останавливаться прежде, чем сделать первый шаг с тротуара на проезжую часть. Повернуть голову и осмотреть проезжую часть во всех направлениях - это должно быть доведено до автоматизма;
- замечать транспортное средство - вематриваться вдаль;
- учите ребенка оценивать скорость и направление движения транспортных средств;
- научите ребенка определять, в каком направлении едут транспортные средства (какие едут прямо, а какие готовятся к повороту);
- входить и выходить из общественного транспорта можно только после его полной остановки.



### Правила безопасности пешехода:

- Прежде чем перейти дорогу, убедитесь в отсутствии транспортных средств на проезжей части. Будьте внимательны!
- Переходите дорогу только по пешеходным переходам.
- Не выходите на дорогу из-за стоящего транспорта и в местах с ограниченной видимостью.
- Переходите дорогу только на зеленый сигнал светофора. Красный и желтый сигналы ЗАПРЕЩАЮТ движение!
- При отсутствии пешеходного перехода переходите дорогу в местах, где она хорошо просматривается в обе стороны. Дорогу, где нет пешеходного перехода, нужно переходить особенно внимательно, под прямым углом к проезжей части.
- На загородной дороге пешеходы должны идти навстречу движению транспорта по обочине.
- Обходить автобус, троллейбус и трамвай опасно как спереди, так и сзади! Дождитесь, когда он отъедет от остановки и дорога будет хорошо просматриваться в обе стороны.
- Катайтесь на велосипеде в специально отведенных для этого местах. Детям до 14 лет выезжать на проезжую часть на велосипеде ЗАПРЕЩЕНО!
- Играть возле и на проезжей части категорически ЗАПРЕЩЕНО!

**Не разрешайте ребенку переходить или перебегать дорогу впереди вас – опасно для жизни!  
При переходе через проезжую часть крепко держите маленького ребенка за запястье левой руки и будьте готовы удержать его в любой сложной и опасной ситуации!**







# Памятка для родителей - водителей



## Правила перевозки детей в автомобиле

- Проверьте состояние вашего автомобиля перед каждой поездкой.
- Продумывайте свои маршруты и отдыхайте перед дорогой.
- Всегда пристегивайтесь ремнями безопасности и объясняйте ребенку, зачем это нужно делать.
- Все пассажиры в автомобиле должны быть пристегнуты.
- Обеспечить ребенку комфорт.
- Дети до 12 лет должны сидеть в специальном детском удерживающем устройстве (кресле) или занимать самые безопасные места в автомобиле: середину и левую часть заднего сиденья.
- Ремни безопасности и специальные удерживающие устройства для детей должны соответствовать росту и весу ребенка. Следите, чтобы ремень безопасности был отрегулирован по росту ребенка и находился не на уровне его шеи.
- Никогда не помещайте ребенка на сиденье, снабженное подушкой безопасности, так как оно не может противостоять толчку, который происходит при раскрытии подушки. Вообще лицам, рост которых менее 140 см., нельзя находиться на сиденье, снабженном подушкой безопасности.
- Прежде, чем начать движение, убедитесь в том, что ребенок пристегнут. Наличие детских удерживающих устройств уменьшает смертность в результате ДТП грудных детей на 71%, детей старше 2 лет – на 54%.
- Следите, чтобы во время поездки двери и окна в автомобиле всегда были заблокированы, поскольку дети любят нажимать самостоятельно различные кнопки и играть с ручками.
- Не кладите тяжелые предметы на полку в машине - при столкновении они могут превратиться в смертоносные «снаряды».
- Игрушки, которыми дети играют в машине должны быть мягкими и легкими. Тяжелая твердая (пластиковая или металлическая) игрушка может травмировать ребенка при аварии или резком торможении.
- Как водитель Вы – пример для подражания. Не будьте агрессивны по отношению к другим участникам движения. Если Вам что-то не нравится, объясните конкретно, в чем ошибка других водителей или пешеходов.



- Во время длительных поездок чаще останавливайтесь. Детям необходимо двигаться. Поэтому они будут стараться освободиться от ремней безопасности и капризничать. Учите ребенка правильному выходу из автомобиля - через правую дверь, со стороны тротуара.
- Объясните ребенку, что во время пути отвлекать взрослых от управления транспортным средством - опасно для жизни. Никогда не оставляйте ребенка одного в машине, даже если вы уходите на короткое время.
- Приучайте детей к правильному поведению в транспорте и на дороге, объясняйте возможные последствия детской шалости или невнимания, сделайте все, чтобы Ваши дети чувствовали ответственность за свои действия.
- Перевозка детей на руках запрещена. Ребенок в случае аварии абсолютно незащищен. При лобовом столкновении на скорости 50 км/час со стоящим на месте предметом кинетическая энергия превращает ребенка весом 25 кг в ракету, весящую 500 кг, то есть вес возрастает в 20 раз.
- Помните, что дорожные условия могут меняться постоянно не только при смене сезона, но и в течение дня, часа и даже в зависимости от расположения автомобиля на проезжей части. Будьте внимательны и своевременно реагируйте на эти изменения!



**ПРИСТЕГНИТЕ  
САМОГО ДОРОГОГО  
ПРИСТЕГНИТЕСЬ САМИ**

**Соблюдайте правила безопасности!**

**Ответственность за жизнь и ребёнка несёте Вы – родители!**

### ОБЯЗАННОСТИ ПЕШЕХОДОВ:

- ▶ Пешеходы должны **ДВИГАТЬСЯ ПО ТРОТУАРАМ, ПЕШЕХОДНЫМ ДОРОЖКАМ, ВЕЛОПЕШЕХОДНЫМ ДОРОЖКАМ**, а при их отсутствии - по обочинам.
- ▶ При **отсутствии тротуаров, пешеходных дорожек, велопешеходных дорожек или обочин**, а также в случае невозможности двигаться по ним, пешеходы могут двигаться по велосипедной дорожке или **ИДТИ В ОДИН РЯД ПО КРАЮ ПРОЕЗЖЕЙ ЧАСТИ**.
- ▶ При движении по краю проезжей части пешеходы должны **ИДТИ НАВСТРЕЧУ ДВИЖЕНИЮ ТРАНСПОРТНЫХ СРЕДСТВ**.
- ▶ При переходе дороги и движении по обочинам или краю проезжей части в темное время рекомендуется, а вне населенных пунктов **ПЕШЕХОДАМ НЕОБХОДИМО ИМЕТЬ ПРИ СЕБЕ ПРЕДМЕТЫ СО СВЕТОВОЗВРАЩАЮЩИМИ ЭЛЕМЕНТАМИ** и обеспечивать видимость этих предметов водителями транспортных средств.



### ОПАСНО:

- ⊘ При переходе через дорогу слушать музыку через наушники, пользоваться мобильным телефоном или планшетом.
- ⊘ При переходе через дорогу находиться в капюшоне, так как это снижает обзор дорожной обстановки.

## ЭТО ДОЛЖЕН ЗНАТЬ КАЖДЫЙ!

### ОБЯЗАННОСТИ ПАССАЖИРОВ:

- ▶ При поездке на транспортном средстве, оборудованном **РЕМНЯМИ БЕЗОПАСНОСТИ, БЫТЬ ПРИСТЕГНУТЫМИ ИМИ**, а при поездке на мотоцикле - быть в застегнутом мотошлеме;
- ▶ **ПОСАДКУ и ВЫСАДКУ ПРОИЗВОДИТЬ СО СТОРОНЫ ТРОТУАРА ИЛИ ОБОЧИНЫ** и только после полной остановки транспортного средства.
- ▶ Если посадка и высадка невозможна со стороны тротуара или обочины, она может осуществляться **СО СТОРОНЫ ПРОЕЗЖЕЙ ЧАСТИ** при условии, что это **БУДЕТ БЕЗОПАСНО** и **НЕ СОЗДАСТ ПОМЕХ** другим участникам движения.



### ОПАСНО:

- ⊘ Отвлекать водителя от управления транспортным средством во время его движения.
- ⊘ Открывать двери транспортного средства во время его движения.

### ОБЯЗАННОСТИ ВОДИТЕЛЯ ВЕЛОСИПЕДА:

- ▶ Перед началом движения нужно обязательно надеть и застегнуть защитный шлем, наколенники и налокотники.
- ▶ При выполнении поворота или остановки необходимо заранее предупредить других участников движения сигналом руки.
- ▶ Движение велосипедистов старше 14 лет должно осуществляться **ПО ВЕЛОСИПЕДНОЙ, ВЕЛОПЕШЕХОДНОЙ ДОРОЖКАМ ИЛИ ПО ПОЛОСЕ ДЛЯ ВЕЛОСИПЕДИСТОВ**. Допускается движение по тротуару, пешеходной дорожке, обочине, правому краю проезжей части.



### ОПАСНО:

- ⊘ Двигаться на технически неисправном велосипеде.
- ⊘ Управлять велосипедом или моopedом, не держась за руль хотя бы одной рукой.
- ⊘ Пересекать дорогу по пешеходным переходам.





## Правила дорожные совсем – совсем не сложные



- Находясь на улице с дошкольником, крепко держите его за запястье руки;
- Учите ребенка наблюдательности. Если у подъезда стоят транспортные средства или растут деревья, кусты, остановитесь, научите ребенка осматриваться по сторонам и определять, нет ли опасности приближающегося транспорта;
- Обратите внимание ребенка на то, что во дворе есть движение транспорта;
- Выйдя из подъезда остановитесь и вместе с ребенком осмотритесь, не приближается ли транспорт;
- При движении по тротуару держитесь правой стороны. Взрослый должен находиться со стороны проезжей части.

- Приучите ребенка, идя по тротуару, внимательно наблюдать за выездом автомобилей из арок дворов и поворотами транспорта на перекрестках;
- При переходе проезжей части дороги остановитесь и осмотритесь по сторонам. Показывайте ребенку следующие действия по осмотру дороги: поворот головы налево, направо, еще раз налево. Дойдя до разделительной линии, делайте вместе с ним поворот головы направо. Если нет движения транспорта, продолжайте переход, не останавливаясь, а если есть — остановитесь на линии и пропустите транспорт, держа ребенка за запястье руки;
- Учите ребенка всматриваться вдаль, пропускать приближающийся транспорт.



**Соблюдайте ПДД!  
БЕРЕГИТЕ СВОИХ ДЕТЕЙ!**



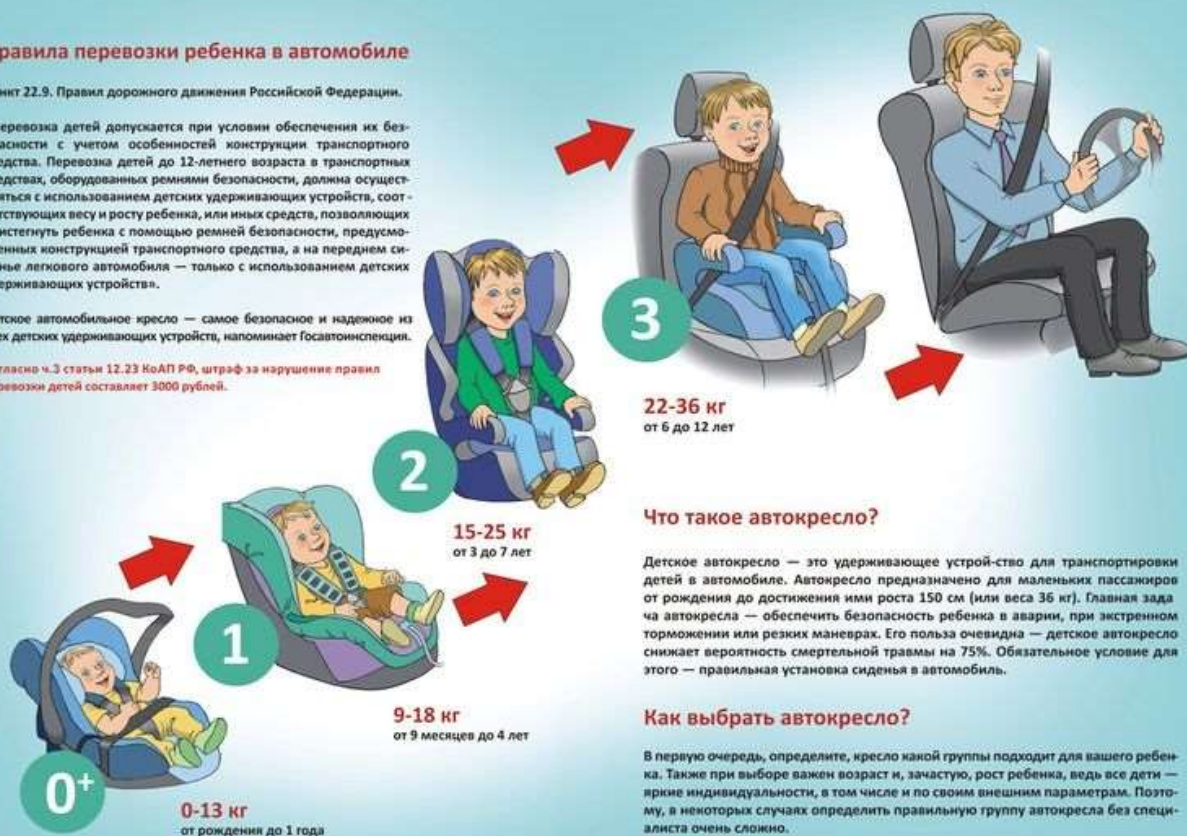
### Правила перевозки ребенка в автомобиле

Пункт 22.9. Правил дорожного движения Российской Федерации.

«Перевозка детей допускается при условии обеспечения их безопасности с учетом особенностей конструкции транспортного средства. Перевозка детей до 12-летнего возраста в транспортных средствах, оборудованных ремнями безопасности, должна осуществляться с использованием детских удерживающих устройств, соответствующих весу и росту ребенка, или иных средств, позволяющих пристегнуть ребенка с помощью ремней безопасности, предусмотренных конструкцией транспортного средства, а на переднем сиденье легкового автомобиля — только с использованием детских удерживающих устройств».

Детское автомобильное кресло — самое безопасное и надежное из всех детских удерживающих устройств, напоминает Госавтоинспекция.

Согласно ч.3 статьи 12.23 КоАП РФ, штраф за нарушение правил перевозки детей составляет 3000 рублей.



**22-36 кг**  
от 6 до 12 лет

### Что такое автокресло?

Детское автокресло — это удерживающее устройство для транспортировки детей в автомобиле. Автокресло предназначено для маленьких пассажиров от рождения до достижения ими роста 150 см (или веса 36 кг). Главная задача автокресла — обеспечить безопасность ребенка в аварии, при экстренном торможении или резких маневрах. Его польза очевидна — детское автокресло снижает вероятность смертельной травмы на 75%. Обязательное условие для этого — правильная установка сиденья в автомобиль.

### Как выбрать автокресло?

В первую очередь, определите, кресло какой группы подходит для вашего ребенка. Также при выборе важен возраст и, зачастую, рост ребенка, ведь все дети — яркие индивидуальности, в том числе и по своим внешним параметрам. Поэтому, в некоторых случаях определить правильную группу автокресла без специалиста очень сложно.



## Правила поведения на дворовых территориях

- При выходе из подъезда держать ребёнка за руку
- Рассказать и показать ребёнку где нужно играть
- Объяснить ребёнку, что во время игр нельзя прятаться под грузовиками, рядом с легковыми машинами, между машинами и гаражами
- Объяснить ребёнку, что пешеходы не должны создавать помех транспортным средствам на дворовой территории
- Находясь во дворовой территории если вы являетесь водителем, необходимо быть предельно внимательными во время движения, не превышать скоростной режим



## Причины ДТП с участием детей на дворовой территории

- Не развито чувство опасности
- Выходят на проезжую часть из-за предметов или объектов (машины, деревья, кустарники ит.д.)
- Вовремя не заметили приближающийся транспорт
- Не осознают опасности, находясь во дворе дома
- Играют вблизи или на проезжей части
- Рост детей (невысокие)
- Ездят на велосипедах, самокатах, роликовых коньках по дворовой проезжей части
- Находятся на дворовой территории без присмотра взрослых (особенно это касается детей до 6 лет)
- Движение автомобиля задним ходом



## Причины ДТП с участием детей на дворовой территории

- Неустойчивость внимания
- Недостаток знаний об источниках опасности
- Переоценка своих возможностей
- Поле зрения на 30% меньше чем у взрослых
- На детей большое влияние оказывают эмоции (радость, удивление, интерес)
- Вырывается из рук взрослого
- Уверенность ребёнка в том, что машина может остановиться мгновенно
- Детские игры (прятки, салки и т.д)
- Выбегание из подъезда, арки, гаража или стоящей машины без оглядки



## Безопасное использование сигвеев, гироскутеров и моноколёс



- Лица использующие роликовые коньки, самокаты и другие аналогичные средства передвижения (сигвей, гироскутеры, моноколёса, электрические самокаты) – относятся к пешеходам;
  - При использовании сигвеев, гироскутеров, моноколёс и электрических самокатов – руководствоваться правилами и правовыми нормами, что и для пешеходов;
  - Средства передвижения предназначены для личного активного отдыха вне проезжей части дороги;
  - Выбирать подходящую площадку для катания, использовать защитную экипировку (шлем, наколенники, налокотники);
  - Соблюдать осторожность и Правила дорожного движения, не мешать окружающим;
  - Сохранять хороший обзор по курсу движения, не пользоваться мобильным телефоном или другими гаджетами, не слушать музыку;
  - Сохранять безопасную скорость, следить за своей безопасностью, останавливать средства плавно и аккуратно;
  - Сохранять безопасную дистанцию до людей, любых объектов и предметов во избежание столкновений и несчастных случаев.
- использовать сигвей, гироскутеры, моноколёса и электрические самокаты по высокоскоростным и прочим трассам, предназначенным для движения автомобилей или общественного транспорта;
  - использовать средства при недостаточной освещенности и в узких пространствах, а также местах, в которых много помех и препятствий;
  - использовать сигвей, гироскутеры, моноколёса и электрические самокаты в состоянии опьянения и под действием любых препаратов, способных замедлить реакцию.

### ЗАПРЕЩАЕТСЯ:

*Приобретая такую «игрушку» для своего ребенка, в обязательном порядке расскажите об основных правилах безопасности на дороге. Падения могут привести к тяжёлым травмам!*



**БЕРЕГИТЕ СВОИХ ДЕТЕЙ!**



ЭКСПЕРТНО-КОНСУЛЬТАТИВНЫЙ  
СОВЕТ  
РОДИТЕЛЬСКОЙ  
ОБЩЕСТВЕННОСТИ





## Уважаемые родители!



### Правила дорожные совсем - совсем не сложные

- Находясь на улице с дошкольником, крепко держите его за запястье руки;
- Учите ребенка наблюдательности. Если у подъезда стоят транспортные средства или растут деревья, кусты, остановитесь, научите ребенка осматриваться по сторонам и определять, нет ли опасности приближающегося транспорта;
- Обратите внимание ребёнка на то, что во дворе есть движение транспорта;
- Выйдя из подъезда остановитесь и вместе с ребёнком осмотритесь, не приближается ли транспорт;
- При движении по тротуару держитесь правой стороны. Взрослый должен находиться со стороны проезжей части.
- Приучите ребенка, идя по тротуару, внимательно наблюдать за выездом автомобилей из арок дворов и поворотами транспорта на перекрестках;
- При переходе проезжей части дороги остановитесь и осмотритесь по сторонам. Показывайте ребенку следующие действия по осмотру дороги: поворот головы налево, направо, еще раз налево. Дойдя до разделительной линии, сделайте вместе с ним поворот головы направо. Если нет движения транспорта, продолжайте переход, не останавливаясь, а если есть — остановитесь на линии и пропустите транспорт, держа ребенка за запястье руки;
- Учите ребенка всматриваться вдаль, пропускать приближающийся транспорт.



**Соблюдайте ПДД!  
БЕРЕГИТЕ СВОИХ ДЕТЕЙ!**



## ПРАВИЛА ПОВЕДЕНИЯ ВО ДВОРЕ

- ❑ Играть во дворе можно только на специальной, отведенной для игр площадке, где не могут ездить автомобили и мотоциклы.
- ❑ Нередко возникает опасность, когда ребенок на подходе к своему дому хочет быстрее перейти проезжую часть, чтобы попасть домой, и может не заметить автомашину, которая в этот момент едет по дороге, поэтому будьте аккуратны и внимательны, не спешите.
- ❑ Около подъезда часто стоят машины, которые закрывают или ограничивают обзор дороги, из-за них можно не заметить другую машину, мотоцикл, велосипедиста.





# В ШКОЛУ — ПО БЕЗОПАСНОЙ ДОРОГЕ



**ЗАПОМНИ ГЛАВНОЕ ПРАВИЛО БЕЗОПАСНОСТИ:**  
перед тем, как выходить на проезжую часть,  
нужно обязательно остановиться,  
чтобы оценить дорожную обстановку!

## ВЫПОЛНЯЙ ТРЕБОВАНИЯ СИГНАЛОВ СВЕТОФОРА



Красный сигнал  
запрещает движение

**СТОЙ!**

Выходить на дорогу опасно!

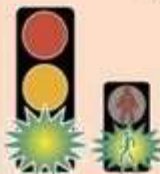


Желтый предупреждает  
о смене сигнала

**СТОЙ!**

Желтый сигнал  
запрещает переходить дорогу

Зеленый сигнал разрешает движение  
ПОСМОТРИ, ВСЕ ЛИ МАШИНЫ ОСТАНОВИЛИСЬ  
И ПРОПУСКАЮТ ПЕШЕХОДОВ, И ТОЛЬКО ТОГДА — ИДИ







Сотрудники Госавтоинспекции обращаются к родителям юных велосипедистов

Уважаемые родители, пока есть время для подготовки к выходу из режима самоизоляции, необходимо напоминать детям о правилах безопасного поведения на дорогах нашего мегаполиса и при каждой возможности прививать важные основы Правил дорожного движения, которые станут залогом безопасности на долгие годы.

Прежде чем купить своему ребенку велосипед, воспитайте в нем дисциплинированного участника дорожного движения. Помните, что ездить по дорогам на велосипеде разрешается с 14 лет. Несмотря на то, что законодательством Российской Федерации разрешено движение по дорогам на велосипедах с 14 лет, подумайте о том, а готов ли Ваш ребенок в силу его возрастных и психофизических особенностей ориентироваться на дорогах с интенсивным движением, анализировать дорожную обстановку, быстро и грамотно принимать решения при возникновении аварийных ситуаций, строго следовать правилам дорожного движения? На любое изменение дорожной обстановки при отсутствии опыта и навыков вождения ребенок может растеряться. Задумайтесь об этом.

Разберите с ребенком какие могут подстергать его опасности:

1. Опасная привычка. «Любимая» опасная привычка велосипедистов — начинать движение, не осмотревшись по сторонам налево, направо, не оглянувшись назад.

2. На пустынных улицах велосипедисты обычно катаются по проезжей части или, находясь недалеко от дороги, например, катаясь наперегонки, часто, не приостановившись и не оглядевшись, выезжают с ходу на проезжую часть или пересекают ее.

3. Нерегулируемый перекресток. При движении по улицам с неинтенсивным движением («пустынным») велосипедисты часто пытаются проехать через нерегулируемый перекресток, не снижая скорости, особенно под уклон. При этом из-за домов, деревьев и других помех обзору они могут не заметить на пересекаемой дороге приближающийся к перекрестку транспорт. Общее правило безопасного вождения для велосипедистов такое: при приближении к перекрестку или пешеходному переходу скорость необходимо снижать всегда.

4. Конечно, двор дома — это место, где «хозяевами» являются пешеходы и велосипедисты, а водитель машины, оказавшийся во дворе, находится «на чужой территории». Однако в тесных дворах, где приходится проезжать на велосипеде близко к движущейся машине, лучше этого не делать: водитель может не заметить велосипедиста и совершить наезд. Лучше сойти с велосипеда и вести его за руль, пока автомобиль близко.

5. Велосипедиста часто не замечают. Внимание водителей на проезжей части всегда настроено на размеры автомобиля, и они легко могут упустить в своем наблюдении за дорожной обстановкой такой «малогабаритный объект», как велосипед.

Поэтому велосипедисту стоит ездить, помня в любой ситуации о том, что он может быть не замечен водителем. И вести себя очень осторожно!

Особенно часто водители не замечают велосипедиста в сумерки, в темное время суток, на плохо освещенных улицах и при неудовлетворительной светоотражающей экипировке велосипедиста. Кроме того, водитель не замечает велосипедиста, когда тот находится близко позади — слева или справа, или прямо позади автомобиля, в «мертвой», не просматриваемой водителем зоне.

Изучайте и строго выполняйте Правила дорожного движения!  
От Вашей дисциплины зависит Ваша безопасность и безопасность Ваших детей.

### **Сотрудники Госавтоинспекции напоминают юным пешеходам и их родителям об опасных участках на дворовой территории.**

Уважаемые родители, к сожалению мы, взрослые, часто забываем о необходимости соблюдения правил безопасного поведения во дворах. Уверены ли Вы, что ваши дети находятся в безопасности? Что может случиться с ребёнком возле подъезда или на дворовой территории? Важно соблюдать дорожные правила не только на улицах города, но и во дворе, где уже давно не безопасно.

#### **Опасности на дворовой территории:**

- Большое количество припаркованных автомобилей
- Деревья, кустарники, гаражи
- Арки и выезды из дворов
- Не соблюдение скоростного режима водителями
- Выезд автомобиля из гаража или с места стоянки задним ходом



- Откат автомобиля на спуске

### **Причины ДТП с участием детей на дворовой территории**

- Неожиданный выход на проезжую часть из-за автомобилей, растительности, строений или сооружений
- Несовершеннолетние не осознают всей опасности, находясь во дворе жилых домов
- Игры вблизи или на проезжей части
- Рост детей (невысокие)
- Неосторожная езда на велосипедах, самокатах, роликовых коньках по дворовым проездам
- Нахождение детей различных возрастов во дворовой территории без присмотра взрослых
- Движение автомобиля задним ходом

Родители, помните, что у детей неустойчивое внимание, они недостаточно знают об источниках опасности, переоценивают свои возможности, поле зрения у детей на 30% меньше чем у взрослых. На детей большое влияние оказывают эмоции (радость, удивление, интерес). Некоторые дети, в силу своего воспитания, вырываются из рук взрослого, выбегают из подъезда, арки, из-за гаража или стоящей машины - без оглядки. Ребенок уверен в том, что машина может остановиться мгновенно.

### **Правила поведения на дворовых территориях:**

Перед прогулкой необходимо рассказать и показать ребёнку самые опасные места во дворе. Разработать безопасный маршрут для ребёнка «дом-сад/школа» и «сад/школа – дом». Объяснить, показать и рассказать об опасных и безопасных местах во время маршрута «дом-сад/школа», «сад/школа – дом». Обратить внимание ребёнка, на то, что сразу после выхода из подъезда, нужно остановиться и осмотреться по сторонам: нет ли приближающегося транспорта. При выходе из подъезда, необходимо держать ребёнка не за ладонь, а за запястье - таким образом ребенок не сможет от вас убежать. Рассказать и показать ребёнку где можно играть, а где нельзя во дворовой территории. Объяснить ребёнку, что во время игр, нельзя прятаться под грузовыми автомобилями, между легковыми машинами и гаражами.

Если во время игр укатились мяч, самокат, игрушки или другие предметы ребенка на проезжую часть - нельзя бежать за ними! Это опасно для жизни и здоровья! Необходимо обратиться за помощью к сопровождающему ребенка взрослому человеку. Вещь (игрушка, мяч, самокат, телефон и т.д.) можно приобрести новую или починить, а жизнь нам дана всего один раз, поэтому ее нужно беречь!

### **Сотрудники Госавтоинспекции напоминают юным пассажирам и их родителям о безопасном передвижении на транспорте.**

Безопасность детей на дорогах не должна оставлять равнодушными участников дорожного движения, за случаями детского травматизма на дорогах всегда стоит безучастность взрослых к сохранению жизни и здоровья несовершеннолетних.

Госавтоинспекция обращает внимание водителей на необходимость пересмотреть свою манеру вождения автомобиля, быть предельно внимательными и осторожными на дороге, особенно если в салоне находится ребенок-пассажир. Кроме того, обязательным является

использование детского удерживающего устройства или ремней безопасности при перевозке ребенка в салоне автомобиля.

### **Основные нарушения, которые приводят к тяжелым последствиям при ДТП с участием детей-пассажиров:**

- Непристегнутый ремень безопасности
- Неиспользование специальных детских удерживающих устройств во время движения
- Нарушение правил поведения на общественном транспорте
- Нарушения иных пунктов ПДД РФ

### **Использование детских кресел и ремней безопасности**

Пункт 22.9 ПДД РФ гласит, что перевозка детей в возрасте младше 7 лет в легковом автомобиле и кабине грузового автомобиля, конструкцией которых предусмотрены ремни безопасности либо ремни безопасности и детская удерживающая система ISOFIX\*, должна осуществляться с использованием детских удерживающих систем (устройств), соответствующих весу и росту ребенка.

\* Наименование детской удерживающей системы ISOFIX приведено в соответствии с Техническим регламентом Таможенного союза ТР ТС 018/2011 "О безопасности колесных транспортных средств".

Перевозка детей в возрасте от 7 до 11 лет (включительно) в легковом автомобиле и кабине грузового автомобиля, конструкцией которых предусмотрены ремни безопасности либо ремни безопасности и детская удерживающая система ISOFIX, должна осуществляться с использованием детских удерживающих систем (устройств), соответствующих весу и росту ребенка, или с использованием ремней безопасности, а на переднем сиденье легкового автомобиля - только с использованием детских удерживающих систем (устройств), соответствующих весу и росту ребенка.

Установка в легковом автомобиле и кабине грузового автомобиля детских удерживающих систем (устройств) и размещение в них детей должны осуществляться в соответствии с руководством по эксплуатации указанных систем (устройств).

Запрещается перевозить детей в возрасте младше 12 лет на заднем сиденье мотоцикла.

### **Штраф за неправильную перевозку ребенка в автомобиле**

Штраф за неправильную перевозку детей предусмотрен частью 3 статьи 12.23 КоАП:

Нарушение требований к перевозке детей, установленных Правилами дорожного движения, -

влечет наложение административного штрафа на водителя в размере трех тысяч рублей; на должностных лиц - двадцати пяти тысяч рублей; на юридических лиц - ста тысяч рублей.

Таким образом, для водителя штраф за отсутствие детского удерживающего устройства составит **3 000 рублей**.

### **Правила поведения на общественном транспорте**

Если в автобусе, троллейбусе или трамвае предусмотрена только перевозка пассажиров сидя, то они должны быть оборудованы ремнями безопасности. Если в автобусе есть ремни, то ими должны быть пристегнуты все пассажиры, в том числе и дети. Соответственно каждому ребенку



нужно отдельное место с ремнем. Если же в общественном транспорте можно передвигаться стоя, то во время движения, в целях безопасности необходимо держаться за поручни.

В местах остановок маршрутных транспортных средств, не оборудованных приподнятыми посадочными площадками, разрешается выходить на проезжую часть для посадки в транспортное средство лишь после его остановки. После высадки необходимо, не задерживаясь, освободить проезжую часть. Также необходимо производить посадку внутрь только после полной остановки ТС, то же правило распространяется и на высадку пассажиров. Следует отдельно заметить, что категорически запрещено отвлекать водителя общественного транспорта от управления, иначе это может повлечь печальные последствия.

В заключение хочется напомнить, что практически все ДТП происходят не по вине ребенка и он становится заложником ситуации и никак не может повлиять на исход ДТП, поэтому мы взрослые должны помнить об этом и соблюдать ПДД РФ.

ОГИБДД УВД по ТиНАО

### **Сотрудники Госавтоинспекции сообщают юным пешеходам и их родителям о безопасном передвижении на улицах города.**

Пешеход, знай место! Где правильно переходить дорогу, разумеется. То же самое касается и автовладельцев. Покинув свое водительское место, они также становятся пешеходами.

Существует много мест, где можно переходить дорогу. Но обо всем по порядку:

- 1. Пешеходный переход.
- 2. Перекресток - при отсутствии пешеходного перехода.
- 3. Нет ни перехода, ни перекрестка.

#### **1. Пешеходный переход**

Бывают регулируемые и нерегулируемые пешеходные переходы.

**Регулируемый** переход можно узнать по наличию специального пешеходного светофора. Все прекрасно знают, как он выглядит. Переходить такой переход надо только на зеленый сигнал. Не на красный, не когда машин нет, не когда Вы торопитесь. Только на зеленый! Лучше несколько секунд подождать, чем быть сбитым неожиданно выехавшей машиной.

На **нерегулируемом переходе** светофора нет. Пункт 4.5 правил дорожного движения гласит:

**4.5.** На нерегулируемых пешеходных переходах пешеходы могут выходить на проезжую часть (трамвайные пути) после того, как оценят расстояние до приближающихся транспортных средств, их скорость и убедятся, что переход будет для них безопасен.

Обратите внимание на то, как переходить улицу. Не надо выскакивать на дорогу, считая, что Вам все должны тут же уступить.

Бывает, что движение регулирует **регулировщик**. Не надо выходить на дорогу до тех пор, пока регулировщик не подаст Вам специальный сигнал.

Существуют еще надземные и подземные переходы. Но в них ДТП случаются крайне редко, переходить их все умеют. Главное, при наличии такого перехода нужно воспользоваться именно им, а не выбегать на дорогу.

Прежде чем перейти дорогу по «зебре» необходимо:

1. Убедиться в своей безопасности!
2. Не высказывать на дорогу.
3. Посмотреть налево, затем направо и еще раз налево.
4. Если транспортных средств нет-то смело переходим, а если транспортные средства еще осуществляют движение-то ждем когда водитель Вас заметит, ждем полной остановки транспортных средств и начинаем переход.
5. Дойдя до середины дороги смотрим направо, а затем налево и еще раз направо.
6. Убедившись в своей безопасности-продолжаем свое движение по пешеходному переходу. Запомните! Никогда не переходите дорогу наискосок, при таком маневре Ваш путь увеличивается.

## **2. Перекресток - при отсутствии пешеходного перехода**

Пешеходного перехода на дороге может и не быть. Не беда. Вам поможет **пункт 4.3** правил дорожного движения:

**4.3.** Пешеходы должны переходить дорогу по пешеходным переходам, в том числе по подземным и надземным, а при их отсутствии - на перекрестках по линии тротуаров или обочин.

На регулируемом перекрестке допускается переходить проезжую часть между противоположными углами перекрестка (по диагонали) только при наличии разметки 1.14.1 или 1.14.2, обозначающей такой пешеходный переход.

## **3. Нет ни перехода, ни перекрестка**

Может так случиться, что на дороге нет ни перехода, ни перекрестка. Бывают и такие места. Вам опять поможет пункт 4.3:

При отсутствии в зоне видимости перехода или перекрестка разрешается переходить дорогу под прямым углом к краю проезжей части на участках без разделительной полосы и ограждений там, где она хорошо просматривается в обе стороны.

Если на дороге нет ни разделительной полосы, ни ограждения, то ее можно перейти. Однако при этом следует уступить дорогу автомобилям, т.е. дождаться, когда все машины проедут.

Также следует помнить, что **пункт 4.6. ПДД РФ** гласит, что выйдя на проезжую часть (трамвайные пути), пешеходы не должны задерживаться или останавливаться, если это не связано с обеспечением безопасности движения. Пешеходы, не успевшие закончить переход, должны остановиться на островке безопасности или на линии, разделяющей транспортные потоки противоположных направлений. Продолжать переход можно лишь убедившись в безопасности дальнейшего движения и с учетом сигнала светофора (регулирущика).

## **Транспортные средства оперативных служб**

**4.7.** При приближении транспортных средств с включенным проблесковым маячком синего цвета (синего и красного цветов) и специальным звуковым сигналом пешеходы обязаны воздержаться от перехода дороги, а пешеходы, находящиеся на проезжей части (трамвайных путях), должны незамедлительно освободить проезжую часть (трамвайные пути).

## **Штрафы за переход в неполюженном месте**

Нарушение ПДД (переход дороги в неполюженном месте или на красный) – **500 рублей**.

Нарушение ПДД пешеходом, повлекшее создание помех в движении ТС, – **1 000 рублей**.



Нарушение ПДД пешеходом, повлекшее по неосторожности причинение легкого или средней тяжести вреда здоровью потерпевшего, – **1 000 - 1 500 рублей**.

Кроме того, согласно статье 268 уголовного кодекса:

**1.** Нарушение пассажиром, **пешеходом** или другим участником движения (кроме лиц, указанных в статьях 263 и 264 УК РФ) правил безопасности движения или эксплуатации транспортных средств, если это деяние повлекло по неосторожности причинение тяжкого вреда здоровью человека, -

наказывается ограничением свободы на срок до трех лет, либо принудительными работами на срок до двух лет, либо арестом на срок до четырех месяцев, либо лишением свободы на срок до двух лет.

**2.** То же деяние, повлекшее по неосторожности смерть человека, -

наказывается ограничением свободы на срок до четырех лет, либо принудительными работами на срок до четырех лет, либо лишением свободы на тот же срок.

**3.** Деяние, предусмотренное частью первой настоящей статьи, повлекшее по неосторожности смерть **двух** или **более** лиц, -  
наказывается принудительными работами на срок до пяти лет либо лишением свободы на срок до семи лет.

Например, пешеход переходит дорогу в неполюженном месте. Перед ним резко останавливается легковая машина, в которую сзади врывается грузовик. Водитель легковушки погибает, а пешехода сажают в тюрьму за грубое нарушение ПДД.

Будьте бдительны! Не нарушайте правил дорожного движения!

**Сотрудники Госавтоинспекции сообщают юным пешеходам и их родителям о безопасном передвижении на улицах города.**

Сотрудники ГИБДД напоминают, что каждый участник дорожного движения в той или иной мере является пешеходом. И даже самые закоренелые водители, которые день и ночь проводят за рулем, все же иногда покидают уютные транспортные средства и становятся пешеходами. А значит, правила для пешеходов необходимо знать абсолютно всем.

**Кто такой пешеход в соответствии с ПДД?**

Прежде чем переходить к рассмотрению ПДД для пешеходов, нужно понять, кто является пешеходом с точки зрения правил. Согласно пункту 1.2 правил дорожного движения:

**"Пешеход"** - лицо, находящееся вне транспортного средства на дороге либо на пешеходной или велопешеходной дорожке и не производящее на них работу. К пешеходам приравниваются лица, передвигающиеся в инвалидных колясках, ведущие велосипед, мопед, мотоцикл, везущие санки, тележку, детскую или инвалидную коляску, а также использующие для передвижения роликовые коньки, самокаты и иные аналогичные средства.

В качестве пешехода может выступать:

- Человек вне транспортного средства.
  - Велосипедист, мопедист, мотоциклист.
  - Человек на роликовых коньках, самокате, скейтборде.
1. Следует обратить внимание на тот факт, что велосипедист, мопедист, мотоциклист могут выступать как в роли пешеходов, так и в роли водителей транспортных средств.

Например, если Вы сели на велосипед, то Вы - водитель, если слезли с велосипеда - пешеход. Это позволяет использовать правила дорожного движения в собственных интересах.

Если Вы хотите воспользоваться пешеходным переходом, то следует спешиться. Если Вы хотите продолжить движение по проезжей части, то сядьте на велосипед.

2. Лица, передвигающиеся на роликовых коньках, самокатах, скейтбордах в любом случае являются пешеходами.

3. Дорожные рабочие пешеходами не являются и правила для пешеходов соблюдать не обязаны. Однако если рабочий не выполняет работу на проезжей части, то он автоматически становится пешеходом.

## **Расположение пешеходов на дороге**

Теперь обсудим правила, связанные с **движением пешеходов по дороге**:

**Пункт 4.1. ПДД РФ** гласит, что пешеходы должны двигаться по тротуарам, пешеходным дорожкам, велопешеходным дорожкам, а при их отсутствии - по обочинам.

При отсутствии тротуаров, пешеходных дорожек, велопешеходных дорожек или обочин, а также в случае невозможности двигаться по ним пешеходы могут двигаться по велосипедной дорожке или идти в один ряд по краю проезжей части (на дорогах с разделительной полосой - по внешнему краю проезжей части).

Итак, пешеход должен выбрать для движения (в порядке убывания):

1. Тротуар, пешеходную дорожку, велопешеходную дорожку.
2. Обочину.
3. Велосипедную дорожку или край проезжей части.

### **Пешеходы на инвалидных колясках и переносящие грузы**

Пешеходы, перевозящие или переносящие громоздкие предметы, а также лица, передвигающиеся в инвалидных колясках, могут двигаться по краю проезжей части, если их движение по тротуарам или обочинам создает помехи для других пешеходов.

Обратите внимание, правила разрешают особый режим движения для лиц, переносящих громоздкие вещи, а также находящихся в инвалидных колясках.

Они могут по собственной инициативе вместо движения по тротуару выбрать проезжую часть.

Тем не менее, это право, а не обязанность. Т.е. даже если громоздкий предмет создает помехи другим пешеходам, выходить с ним на проезжую часть Вы не обязаны.

### **Направление движения пешехода на проезжей части**

При движении по краю проезжей части пешеходы должны идти навстречу движению транспортных средств. Лица, передвигающиеся в инвалидных колясках, ведущие мотоцикл, мопед, велосипед, в этих случаях должны следовать по ходу движения транспортных средств.

Обратите внимание, пешеходы должны идти навстречу транспортным средствам, т.е. **по встречной полосе** (по левой части проезжей части). Однако пешеходы, ведущие велосипед, мопед, мотоцикл или передвигающиеся в инвалидных колясках должны следовать по попутной полосе (по правому краю проезжей части).



## Особенности движения в темное время суток

При переходе дороги и движении по обочинам или краю проезжей части в темное время суток или в условиях недостаточной видимости пешеходам рекомендуется, а вне населенных пунктов пешеходы обязаны иметь при себе предметы со световозвращающими элементами и обеспечивать видимость этих предметов водителями транспортных средств.

Рассмотрим понятия темное время суток и недостаточная видимость:

"Темное время суток" - промежуток времени от конца вечерних сумерек до начала утренних сумерек.

"Недостаточная видимость" - видимость дороги менее 300 м в условиях тумана, дождя, снегопада и тому подобного, а также в сумерки.

Если Вы вынуждены переходить дорогу, идти по обочине или проезжей части вне населенного пункта в плохую погоду или ночью, то правила обязывают Вас воспользоваться **световозвращающими** предметами. В населенных пунктах правила рекомендуют использовать светоотражатели, т.е. носить их не обязательно, но желательно.

Например, можно надеть специальный желтый жилет, который обычно используют дорожные рабочие. Такие жилеты продаются в магазинах спецодежды и стоят в пределах 100 - 200 рублей.

Следует помнить, что за отсутствие светоотражателей вне населенных пунктов на пешехода может быть наложен штраф ГИБДД. В населенных пунктах правила лишь рекомендуют иметь световозвращатели и никаких наказаний за их отсутствие не предусмотрено.

Тем не менее светоотражатели позволяют водителю вовремя заметить пешехода и снизить скорость, поэтому сотрудники ГИБДД рекомендуют пешеходам постоянно их использовать. В противном случае они рискуют своей жизнью и здоровьем.

## Движение организованных пеших колонн

**4.2.** Движение организованных пеших колонн по проезжей части разрешается только по направлению движения транспортных средств по правой стороне не более чем по четыре человека в ряд. Спереди и сзади колонны с левой стороны должны находиться сопровождающие с красными флажками, а в темное время суток и в условиях недостаточной видимости - с включенными фонарями: спереди - белого цвета, сзади - красного.

Группы детей разрешается водить только по тротуарам и пешеходным дорожкам, а при их отсутствии - и по обочинам, но лишь в светлое время суток и только в сопровождении взрослых.

## Штрафы ГИБДД для пешеходов

Предлагается рассмотреть штрафы, которые предусматривает кодекс об административных правонарушениях для пешеходов:

Статья КоАП	Нарушение	Наказание
12.29 ч.1	Нарушение ПДД пешеходом	Предупреждение или 500

12.30 ч.1	Нарушение ПДД, создающее помехи транспортным средствам	1 000 р
12.30 ч.2	Нарушение ПДД, повлекшее причинение легкого или средней тяжести вреда здоровью	1 000 -

По сравнению со штрафами для водителей размер административного наказания для пешеходов невелик. Однако не стоит забывать, что за нарушение ПДД пешеход может поплатиться собственной жизнью. Поэтому не следует нарушать правила при движении по дорогам.

### **Посадка и высадка пешеходов из общественного транспорта**

**4.8.** Ожидать маршрутное транспортное средство и такси разрешается только на приподнятых над проезжей частью посадочных площадках, а при их отсутствии - на тротуаре или обочине. В местах остановок маршрутных транспортных средств, не оборудованных приподнятыми посадочными площадками, разрешается выходить на проезжую часть для посадки в транспортное средство лишь после его остановки. После высадки необходимо, не задерживаясь, освободить проезжую часть.

При движении через проезжую часть к месту остановки маршрутного транспортного средства или от него пешеходы должны руководствоваться требованиями пунктов 4.4 - 4.7 Правил.

### **Как уступить дорогу пешеходу по ПДД**

Пункт 14.1. ПДД РФ гласит, что водитель транспортного средства, приближающегося к нерегулируемому пешеходному переходу, обязан уступить дорогу пешеходам, переходящим дорогу или вступившим на проезжую часть (трамвайные пути) для осуществления перехода.

Смысл данного пункта заключается в том, что пешеходу, который вышел на проезжую часть на **нерегулируемом пешеходном переходе**, должны уступить дорогу автомобили, движущиеся по всем полосам. При этом автомобили должны снизить скорость или остановиться, чтобы пешеход не изменил направление движения или скорость.

14.3. На регулируемых пешеходных переходах при включении разрешающего сигнала светофора водитель должен дать возможность пешеходам закончить переход проезжей части (трамвайных путей) данного направления.

В случае **регулируемого перехода** ситуация немного иная, поскольку светофор принуждает водителя остановиться. И даже в этом случае зеленый сигнал не означает, что нужно до упора давить на педаль газа. На регулируемых переходах даже самые нерасторопные пешеходы должны иметь возможность дойти хотя бы до середины дороги, где и будут благополучно дожидаться очередного разрешающего сигнала.

### **Слепые пешеходы**

Также предлагается рассмотреть правила, относящиеся к слепым пешеходам. Именно они самые простые:

14.5. Во всех случаях, в том числе и вне пешеходных переходов, водитель обязан пропустить слепых пешеходов, подающих сигнал белой тростью.

Уважаемые участники дорожного движения, будьте внимательны на дороге!